

الفهرس

1 - المقدمة

2 - انواع الفنادق

- 1 - تبعا لعلاقة الفندق بالمدينة
- 2- تبعا لاستخداماتها
- 3- تبعا لحجم الفندق
- 4- تبعا لمستوى الخدمات بها

3 - عناصر الفندق

- 1- المدخل وصلات الاستقبال
- 2- العناصر الترفيهية
- 3- غرف النزلاء
- 4- الادارة
- 5- الخدمات
- 6- عناصر الحركة و الاتصال

4 - اسس تصميم الفنادق

- 1-الموقع
- 2-التوجيه
- 3- المداخل

5 - دراسة العلاقات بين عناصر الفندق

6 - دراسة العلاقات الأفقية للفندق

7 - اشتراطات البناء للفنادق

8 - أشكال مختلفة للموقع العام للفنادق

9 - امثلة تحليلية للفنادق

10 - أغرب 10 تصاميم فنادق

1- المقدمة

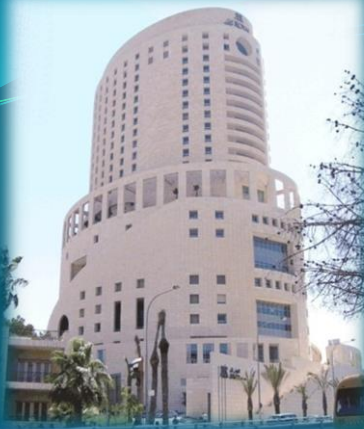
الفنادق:

هى المنشآت الايوائية التى تقدم لنزلائها وعملائها وروادها الكثير من الخدمات المعيشية والترفيهية .
وكانت قديما تعرف بانها مجرد فراغ سكني تباع لنزلائها النوم والكثير من الخدمات المعيشية ولكن في الاونة الاخيرة ظهرت استخدامات اخرى للفنادق اصبحت تمثل عناصر اساسية في تصميم الفندق مما جعل الفندق لا يقتصر على خدمة النزلاء السكنية فقط بل اصبحت مركزا لإنعقاد الصفقات والمؤتمرات وعناصر اخرى ومن تلك العناصر.

1-مراكز المؤتمرات

2-قاعات الاحتفالات.

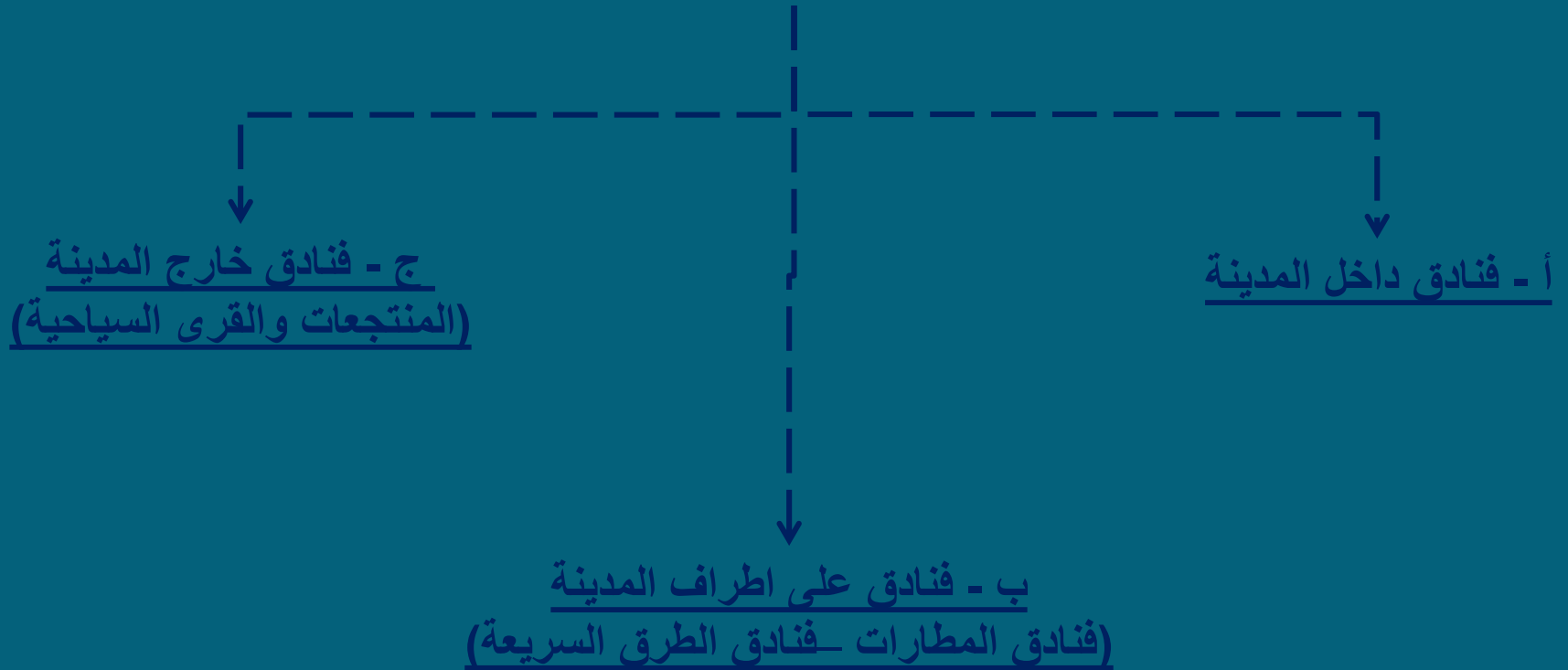
3-المطاعم والكافيتريات.



2- انواع الفنادق



أولا : تصنيف الفنادق تبعا لعلاقة الفندق بالمدينة :



أ - فنادق داخل المدينة :



Holiday inn downtown



Vendeome plaza hotel in
Dubai

- المحدد الاساسي في الفنادق داخل المدينة هو :

أ - ندرة الارض

ب - ارتفاع سعرها

- ونتيجة لذلك فانها تتميز بالامتداد الرأسي حيث تاخذ اقصى ارتفاع مسموح به .

- تفضل ان تكون قريبه من المواصلات (مثل المترو والقطارات) مثل فندق هيلتون النيل ورمسيس هيلتون (بجانب المواصلات والنيل والمتحف المصري) .

- مبنى الفندق يجب ان يتميز بطابع خاص حيث يكون علامة مميزة في النسيج

- يكون على الشوارع الرئيسيه وذو طابع خاص يشد الانظار نحوه من اي اتجاه

- كان يقتصر الفندق قديما على نزول النزلاء به اما الآن فهو يستخدم من قبل اهل المدينة ايضا من خلال استخدام محلاته التجاريه او الجيم وغيرها من الاستخدامات الترفيهية المتعددة

ولكن ظهرت مشكلة ركن السيارات في الفنادق داخل المدينة وقد حلت من خلال بناء مبنى للانتظار

وبعض الفنادق لجأت لعمل ادوار تحت الارض للانتظار مثل سيتي ستارز .



Hyatt Regency hotel

ب - فنادق على اطراف المدينة :

1 - فنادق المطارات

2- فنادق على الطرق السريعه (موتيلات)

كلاهما يتميز بالامتداد الافقي



Taj Lands End hotel

1- فنادق المطارات :

تفيد مثل هذه الفنادق مسافرين الترانزيت .

تتميز هذه الفنادق :

- صاله المدخل اكبر من العادي لتسع الافواج السياحيه

- ارتفاعاتها قليله حيث لاتزيد عن 5-6 ادوار حتى

لاتصطدم الطائرات بها.

- تتميز بالامتداد الافقي

- كل فندق يقدم تسهيلات ومميزات لجذب النزلاء



Reval central motel

2- فنادق على الطرق السريعه (موتيلات):

وهي تختلف عن فنادق المدينة حيث ان لا يوجد لها محلات تجارية (مول) و المحلات الموجودة بها هي محلات صغيرة تنفع المسافرين مثل الميكانيكيه والسوبرماركت .

تتميز هذه الفنادق:

- وجود طريق بطيء ولا تطل على الطريق السريع مباشرة .
- وجود لانحات بمسافات كافيه تنبه عن وجود الفندق وبعده .
- وجود اماكن كافيه لركن السيارات حيث نصيب كل غرفه مكان واحد لركن سياره .

- تتميز بالامتداد الافقي لرخص ثمن الاراضي .

مبنى الفندق يطل على اماكن ركن السيارات ويحاوطه والهدف من ذلك هو ان يكون النزيل على علاقه مباشرة باحتياجاته الموجوده بالسياره حيث لايقدر على فك امتعته ولحمايتها من السرقة .

- كل 50 غرفه لها 3-5 متر مربع مطبخ و 5 متر مربع مغسله بينما في الانواع الاخرى فلكل 50 غرفه 20 متر مربع مغسله و 15 متر مربع مطبخ.



Manchester motel



فندق خليج نعمه شرم الشيخ

ج- فنادق خارج المدينة :-

- تتميز هذه الفنادق:
- الامتداد الافقي حيث لاتزيد عن دور او اثنين
- تتميز بالمساحات الشاسعه حيث تصل الى 5000 متر مربع
- فنادق المنتجعات تكون اكبر من فنادق المدينة
- رغم ان المساحات المكونه لعناصرها واحده
- الخدمات في فنادق المنتجعات تكون في مبنى منفصل بعكس فنادق المدينة تكون في البديوم .



فندق برج العرب دبي

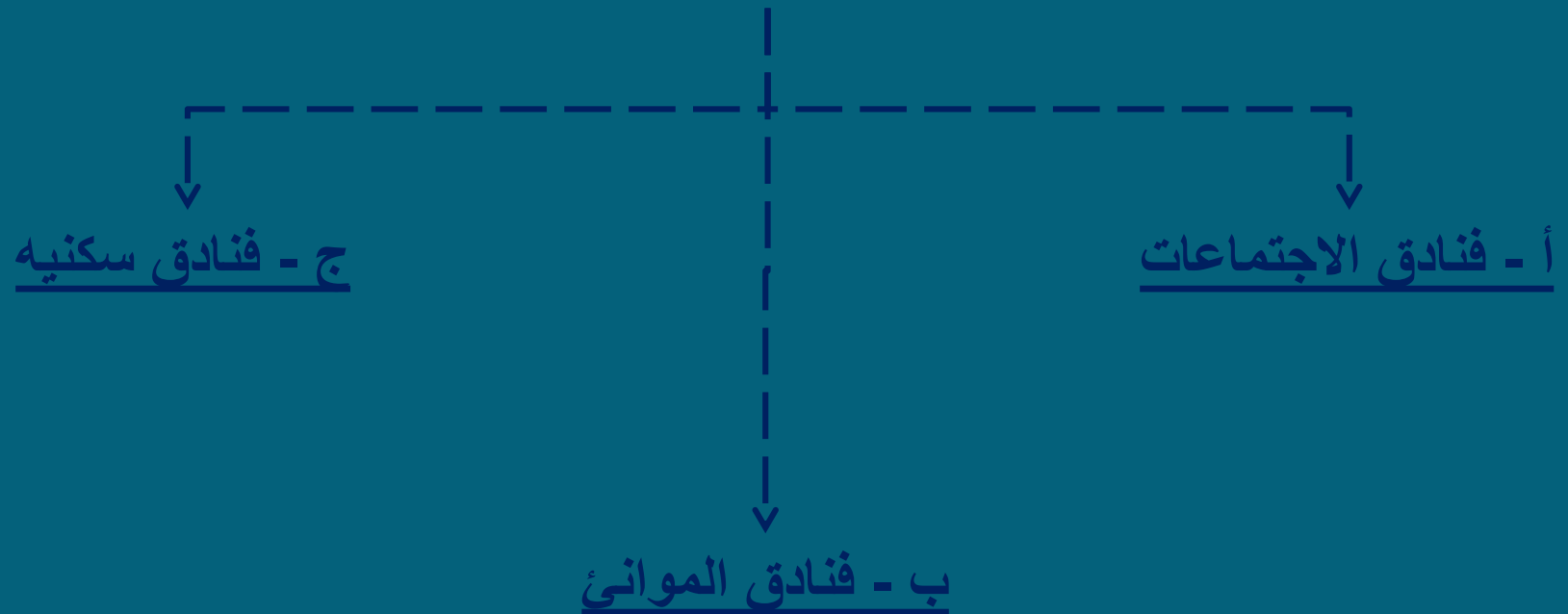


Pangkor Laut Resort



Jumeirah beach hotel Dubai

ثانيا : تصنيف الفنادق تبعا
لأستخداماتها



أ - فنادق الاجتماعات :



فندق برج العرب دبي

تعتبر من الانواع الحديثه التي ظهرت مع التغيرات الاقتصادية وتقع هذه الانواع من الفنادق بالقرب من خطوط المواصلات او بالقرب من المطارات وقد يتوافر به مهبط هليكوبتر. معظم الاجتماعات تجرى في شرم الشيخ لان مطارها صغير والخدمة به سريعة والفندق قريب من المطار فلا يضيع وقت رجال الاعمال. تتميز هذه الفنادق بوجود قاعات مجهزة بأعلى التقنيات خاصة بالاجتماعات فقط.

ب - فنادق الموانئ



فندق ميناء جريمو بفرنسا

وهي ايضا فنادق لنزلاء الترانزيت او نزلاء من يتجولون في البلاد والعالم بقواربهم حيث ينزلون في هذه الفنادق للاستراحة ومن الممكن لغسل ما معهم من ملابس وعمل صيانه لقواربهم وشراء حاجاتهم من طعام وما شابه ذلك.



فندق سان ستيفانو الاسكندرية



03/06/2007

0310815001

فندق موفنبيك القصيم بالسعودية

ج - فنادق سكنيه

هي عباره عن شقق سكنيه تدار خدمات الامن والنظافه فيها من خلال اداره فندقيه. وهو يفيد من يزور بلد او في رحله عمل لمدته طويله مثل شهرين فله متطلبات خاصه في الغرف مثل :

ان تتكون الغرف من مطبخ وغرفه معيشه وغرفه وحمام وخدمة الامن والنظافه. وهي تجمع بين مميزات الفندق ومميزات ارتياحك في منزلك. و من امثله هذه الفنادق فندق سان ستيفانو – الاسكندريه – مصر.

ثالثا : تصنيف الفنادق تبعا لحجم الفندق





فندق برج المملكة

أ - اجزاء من مباني :

مثل (فندق الفيصلية بالرياض وبرج المملكة)
حيث ان الفكرة الاقتصادية لهذه المباني (التي تتكون من مول
وفندق ادارات) هي ان كل عنصر منها يروج للآخر.

ب - فنادق فائقة الحجم :

فائقة الحجم تشبه (mega hotels) مثل فنادق سيتي ستارز

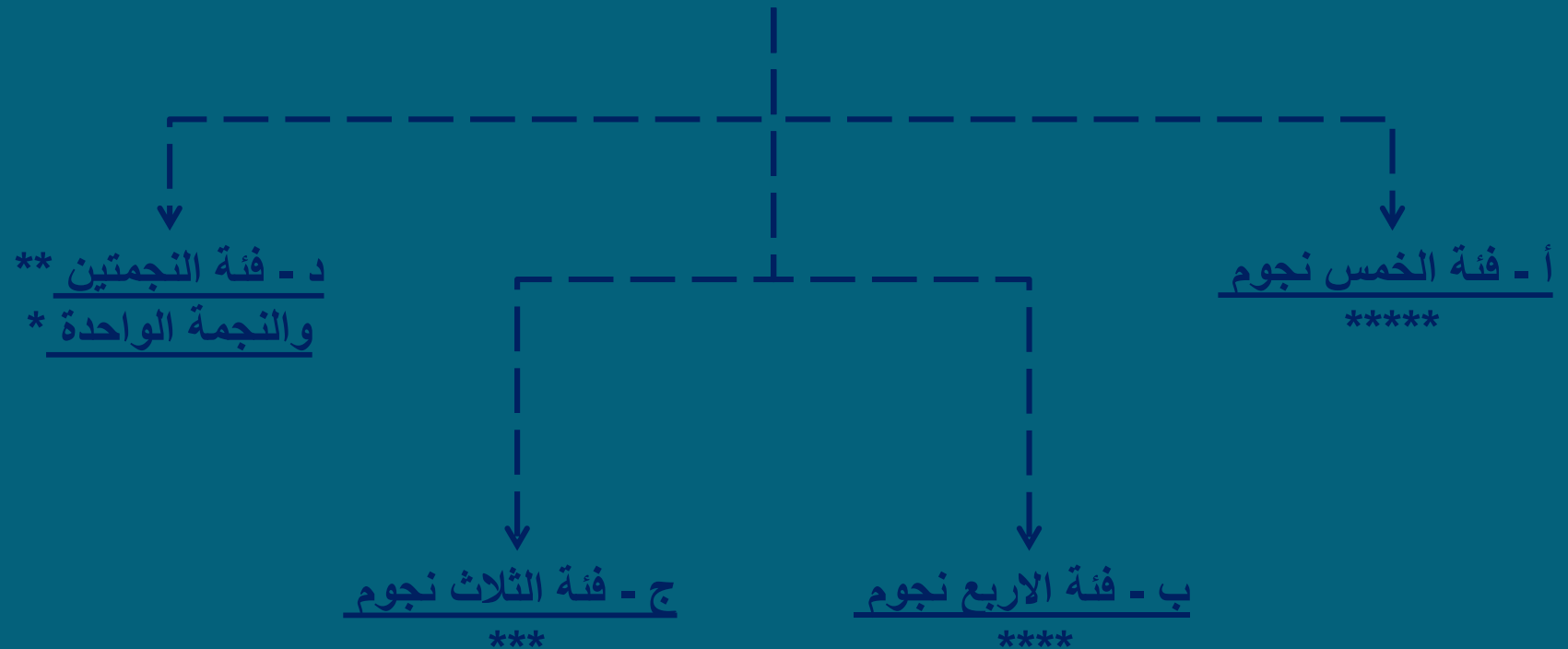


فندق الفيصلية بالرياض



سيتي ستارز

رابعاً : تصنيف الفنادق تبعاً لمستوى الخدمات بها





**Walt diseny world
and dolphin hotel**



فندق الجميرا بالامارات العربية المتحدة .

أ - فئة الخمس نجوم *****

- 1- المبنى : مبنى مستقل
- 2- الموقع : موقع ممتاز
- 3- المدخل : مدخل رئيسى للنزلاء ومدخل للحقائب ومدخل للعاملين والبضائع.
- 4- الاستقبال : صالة استقبال بها خدمة 24 ساعة.
- 5- صالات الحفلات : يلزم توافر اكثر من صالة متعددة الاغراض
- 6- المصاعد: مصاعد فى حالة وجود اكثر من طابقين ويجب وجود مصاعد مستقلة واخرى للخدمة .
- 7- حمامات الغرف : حمام كامل لوكس فى جميع الغرف
طوله 1.7 م
- 8- مساحات الحمامات : مساحة الحمام فى حدود 5م2.
عدد الغرف : لا تقل عن 50 غرفة .

ب - فئة الاربع نجوم ****



Dubai grand hotel



Holiday inn downtown

- 1-المبنى : مبنى مستقل
- 2-الموقع : موقع جيد جدا
- 3-المدخل : مدخل رئيسى للنزلاء ومدخل العاملين والبضائع.
- 4-الاستقبال : صالة استقبال بها خدمة 24 ساعة.
- 5- صالات الحفلات : يلزم توافر اكثر من صالة متعددة الاغراض.
- 6-المصاعد : مصاعد فى حالة وجود اكثر من طابقين للنزلاء واخرى للخدمة.
- 7-مساحة الغرف 12م² للغرفة المفردة و 16م² للمزدوجة .
- 8- مساحة الصالونات والابهاء : مساحة 2.75م² نصيب الغرفة الواحدة.

ج - فئة الثلاث نجوم ***



Vendeome plaza hotel in
Dubai



Dubai palm ,Almuteena street,
Dubai -UAE



Genève hotel



Grand Pyramids hotel

د - فئة النجمتين ** والنجمة الواحدة *



Nana hotel **



فندق دوفيل *

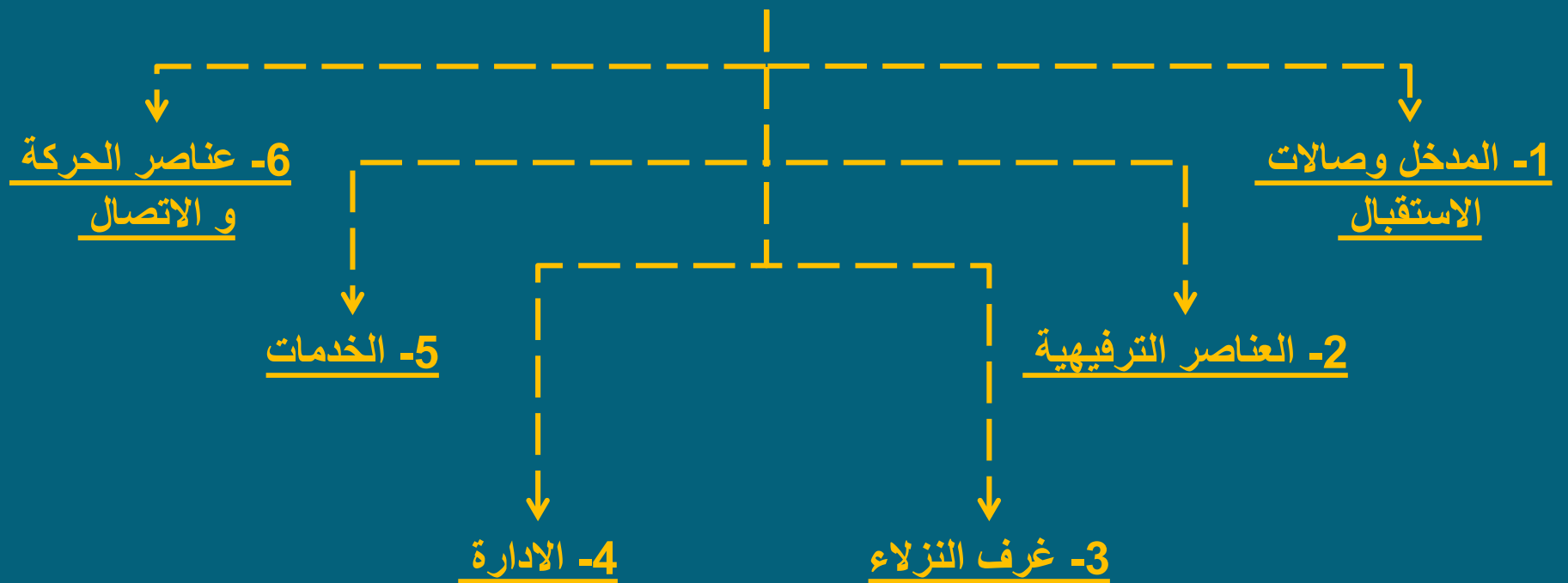


JJW hotel in France **



فندق الثورة *

3 - عناصر الفندق



1- المدخل وصلات الاستقبال :

- **بهو الفندق** يفضل أن يكون بارتفاع دورين يصل الى (3.5 م ← 4م) ويكون مزود باضاءة وتهوية طبيعية
- يشكل بهو المدخل قلب الفندق ويجب ان يسمح بالوصول الى كافة عناصر الفندق كما يجب ان يحتوى على السلالم والمصاعد وركن الاستعلامات .
- يحتوي على **كاونتر استعلام** يبلغ طوله 2.5 متروفي كثير من الاحيان يشكل البهو حديقة مغطاة تتجمع حوله مختلف الصالات المخصصة للنزلاء كصالاة الافطار التى تتسع ل 25% من النزلاء وصالاة الطعام التى تتسع ل 50% من النزلاء ويجب ان يكون للمقهى والمطعم مدخل خاص.
- الابهار و الطابع المميز عنصر هام فى تصميم **صالات المدخل والاستقبال** مع وجود **كافتریات سريعة** فى صالات الاستقبال تتميز بالفخامة والجمال.
- يجب أن يكون ذا مستوى عال من **الاضاءة** وذلك لى يخلق تمهيداً وراحة للنظر فى الانتقال بين ضوء النهار وضوء الردهة
- ونلاحظ ان **صالات المدخل** اوسع من العادى فى فنادق المطارات



مدخل فندق انتركونتيننتل حيث
يسمح بمرور سيارتان



مدخل فندق رينيسانس
بالاسكندرية



صورة توضح المدخل



صورة توضح شكل كونتر الاستقبال



صورة توضح بهو المدخل



مسقط لفندق يوضح صاله التوزيع

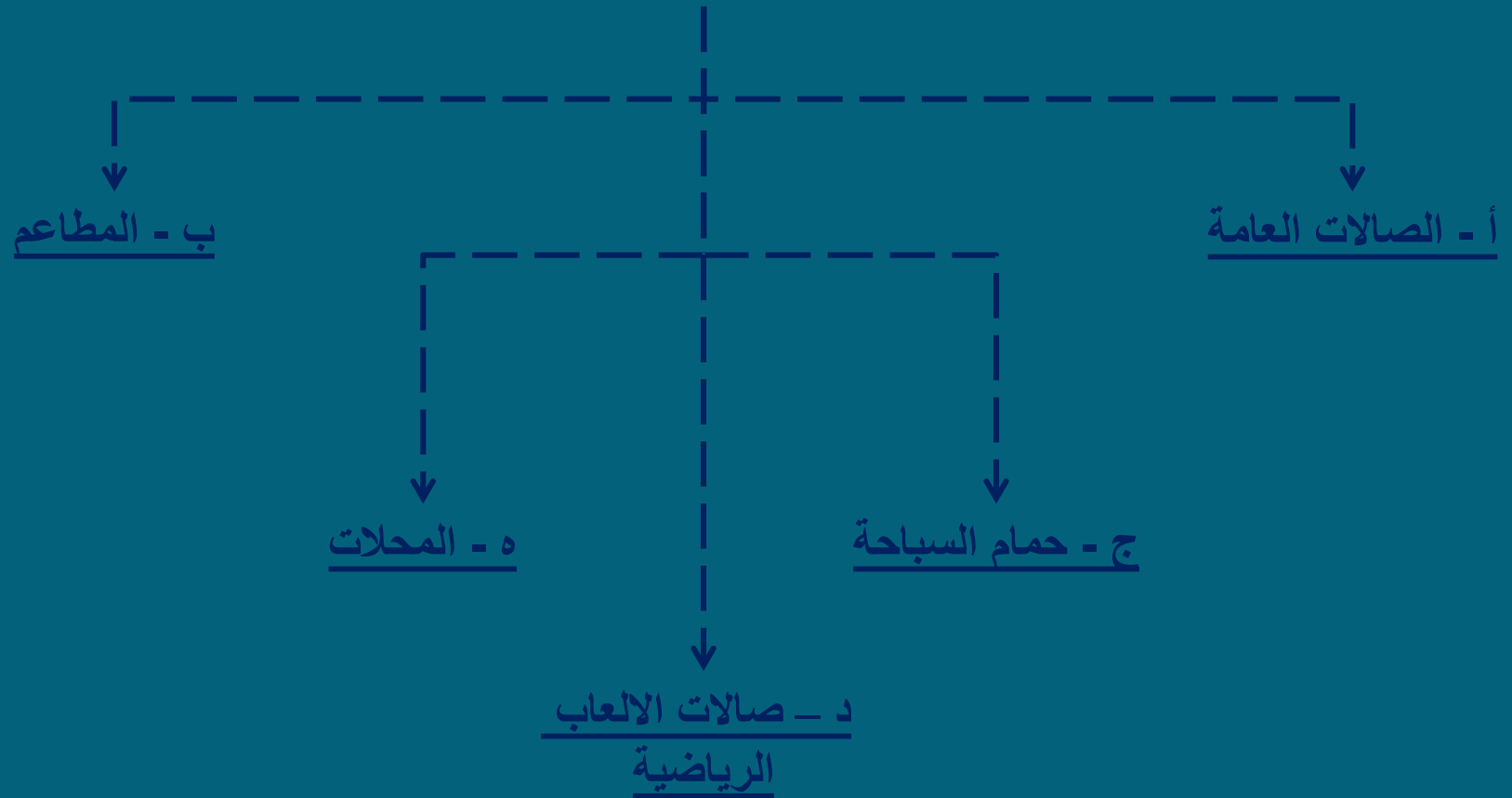
- | | |
|-------------|---------|
| 1-ممر | 6-مرافق |
| 2-بهو | 7-غرفه |
| 3-استقبال | 8-غرفه |
| 4-مطعم | 9-غرفه |
| 5-غرفه جلوس | 10-غرفه |



صورة توضح بهو المدخل



2- العناصر الترفيهية



أ - الصالات العامة :



le passage hotel



- تجمع الصالات العامة في كثير من الاحيان في طابق واحد وتفصل عن بعضها بقواطع بخفيفة تسمح بفتح هذه الصالات على بعضها لتشكل صالة احتفال كبيرة حين اللزوم. ومن الضروري في هذه الحالة تأمين مدخل خاص مع اماكن خلع ملابس ودورات مياه.
- اما في الفنادق ال 5 نجوم فيوجد اكثر من قاعة متعددة الاغراض



Mena house obero



فندق قصر الامارات ابو ظبي

ب - المطاعم :

- صالة الكافتريا : فى كثير من الاحيان تتواجد فى الدور الارضى . وفى المدن الكبيرة لا تحوى الفنادق الا بعض الصالات لبسيطة لتناول الافطار والاستراحة .

- المطاعم : فيها يتم استثمار الطابق الارضى كمخازن وصالات عرض....الخ. لابد من وجود ممر عريض بين كل صفين من المناضد .

المساحة المطلوبة لكل منضده وتشمل الممر
 2.2×2.42 م حوالى 5.3م²



kiroseiz three corners

City stars hotel

Hyatt regency hotel
,sharm elshekh

ج - حمام السباحة :



Aqua blue hotel



- يعتبر حمام السباحة من أهم العناصر التي يجب توافرها في الفنادق.
- يراعي موقع و توجيه حمام السباحة اعتمادا علي العوامل المناخية و اتجاه الرياح في موقع الفندق.

- توضع غرف لخلع الملابس و دورات المياه بالقرب من حمام السباحة.
- يجب توافر منطقة للخدمات العامة مثل:-
سونا كاونتراو أوفيس أو سناكس.



Calimera moderna hotel



Domina coral bay prestige hotel



د - صالات الالعاب الرياضية



Continental garden reef resort hotel



Fairmont Heliopolis hotel



Kiroseiz three corners





صورة لمجموعة من المحلات فى
أحدى الفنادق الأيرانية



kiroseiz three corners

ه - المحلات :

- يجب توافر صالون مزين للرجال و محلات للهدايا و ما شابهها كالكتب و المجلات و الصحف و معدات التصوير.
- و أيضا وجود مكتب للخدمات السياحية و ذلك في كل من فئتي الخمس و الاربع نجوم.



Stars Centre

3- غرف النزلاء

● الأسس التصميمية لها:

1 . لا يقل عرض أى باب فى الغرف كلها وباب المدخل عن 1م بالمبانى .

2 . من أول الفنادق ذات النجمتين لابد عمل حمام لكل غرفة .

3 . عرض الحمام لا يقل عن 2.40

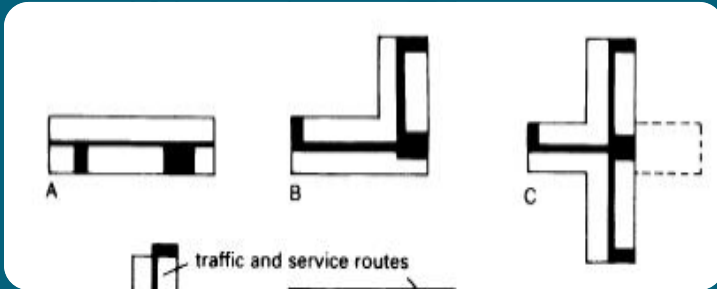
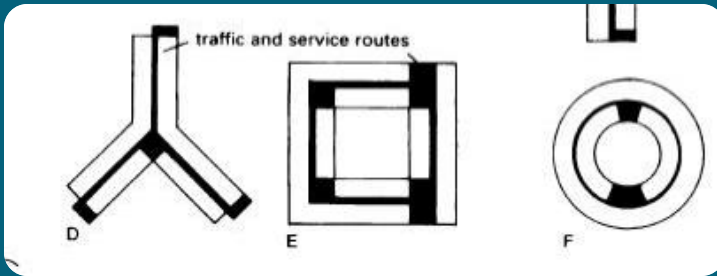
4 . يكون هناك دواليب فى منطقة تغيير الملابس بعد المدخل بحيث لا يقل عمق الدولاب عن 60 سم وعرضه 90سم.

5 . فرش السرير يكون عمودى على إتجاه فتحة النوافذ .

6 . لابد أن يكون توجيه الغرف فى اتجاه المنظر الخارجى الأجل .

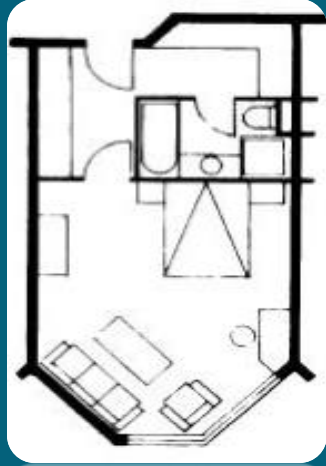
7 . لابد أن تكون واجهة الغرف كلها زجاجية للتمتع بالمنظر الخارجى .

8 . يفضل عمل تراس فى غرف النوم (لكل غرفة نوم) .

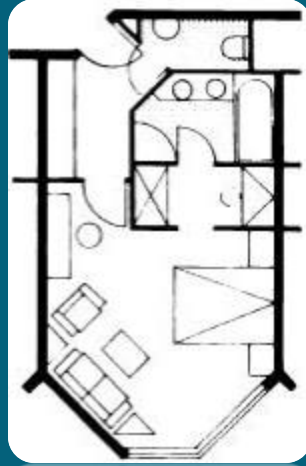


اشكال بلوكات غرف النوم المتطابقه

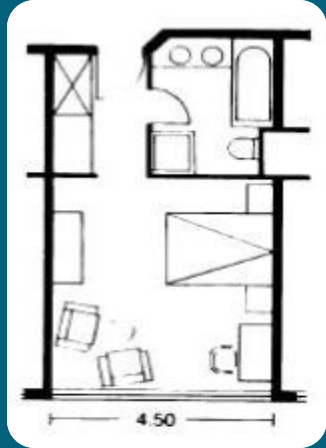
صور توضح اشكال الغرف



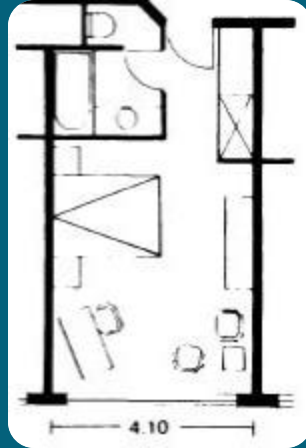
غرفة مميزة



غرفة مميزة



غرفة عالية المستوى



غرفة عادية

9 . تبدأ غرف النوم من الطابق الاول وتشرف الغرف الكبيرة على الساحات او الحدائق وتتجه نحو الشرق او الجنوب اما الغرف القبليّة العمق فتطل على حديقة داخلية .

10 . ارتفاع الغرف لا يقل عن 2.8 م في الصالات المشتركة حيث يخصص لكل شخص مساحة لا تقل عن 3م2 وحجم من الهواء مقداره لا يقل عن 12م2 وفي غرف النوم الخاصة يخصص لكل شخص مساحة لا تقل عن 6-8

م2 وحجم من الهواء لا يقل عن 20م2

11 . وهى فى العادة مستطيلة الشكل .

12 . يمكن تحديد أبعاد الغرفة كما يلي :

* الغرف المفردة بمساحة 6-8 متر مربع وحجم 18-22 متر مكعب .

* الغرف المزدوجة كل نزيل يحتاج إلى ما لا يقل عن 3متر مربع وحجم 12متر مكعب بحيث لا تقل مساحة الغرفة عن 36.8 متر مربع .

* غرفه بسريرين مساحتها يجب ألا تقل عن 22.10 متر مربع .



غرفة مزدوجة



غرفة مزدوجة



غرفة مفردة

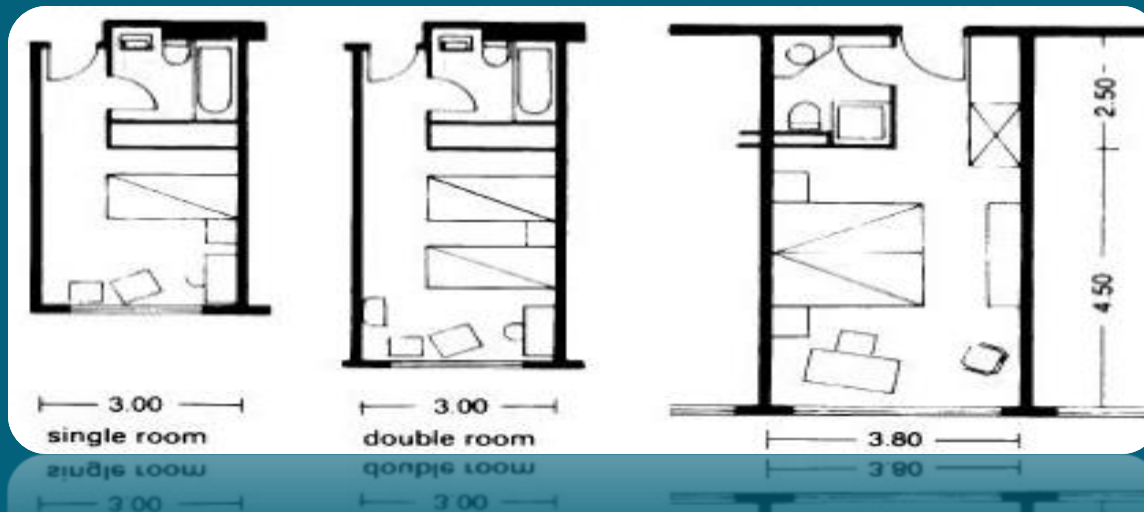
13 . أنواع الأسرة :

- Single bed (1م * 2 م) .
- Double bed (1.35 م * 2 م) .
- King (2 م * 2 م) .
- Queen size (1.5 م * 2 م) .
- Twin bed (1.5 م * 2 م) .

14 . تجهيزات غرف النزلاء:

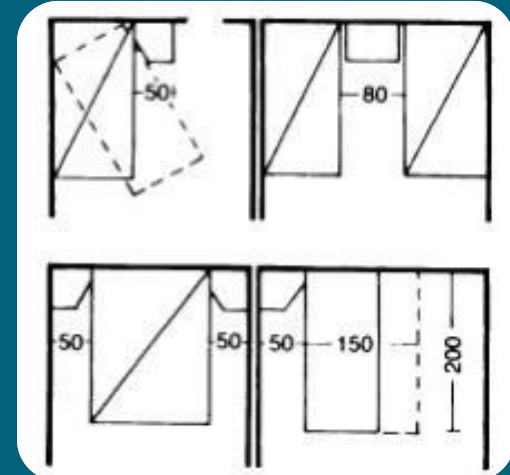
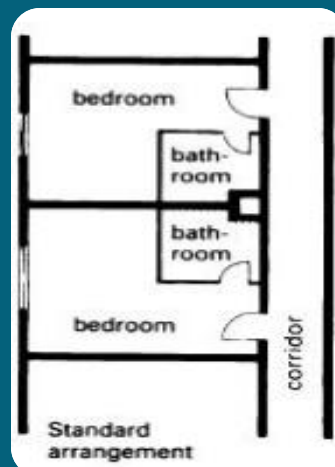
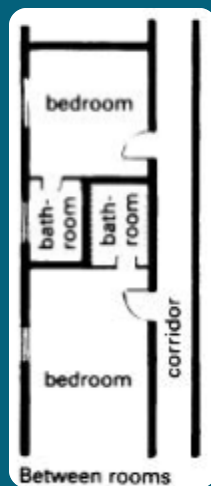
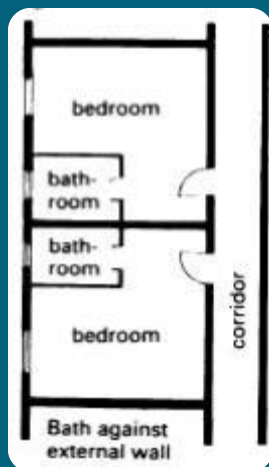
* توجد في كل دور وتحتوى :

- دولاب للمكانس .
- مكنسة كهربائية .
- منفضات .
- دولاب لحفظ ملابس العمال .
- مكان لحفظ ادوات التنظيف كالدلو .



غرفة مفردة

غرفة مزدوجة



صور توضح علاقة الحمام بالغرفة

صورة توضح الابعاد بجانب السرير



Calimera Moderna



City Stars



**Continental garden reef
resort hotel**



**Domina coral bay king's
lake hotel**



**Domina coral bay
prestige hotel**



Domina sultan beach

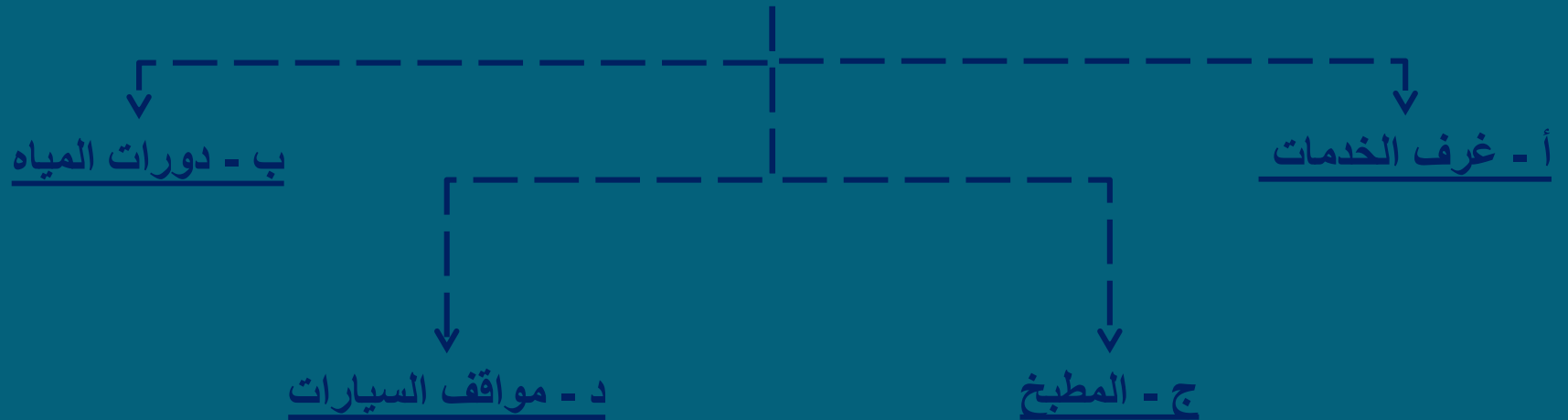


Hilton Dubai

4- الإدارة :

- تشمل الاستقبال- التليفونات – مدير المكاتب الامنيه- الحجز- مركز طوارئ- مدير للغرف-
- مدير المطاعم- السكرتايه- الحسابات- التحكم في غرف الكمبيوتر- مكاتب البريد- التعامل مع الجمهور- مدير المبيعات- اداره التسويق- التموين- منسق الاجتماعات .
- لابد أن تكون قريبة من صالات الافطار والكافتيريا أى فى الدور الأرضى .

5- الخدمات



أ - غرف الخدمات :

1 - غرف الاجتماعات :

- غالباً ما تتبع فى جناح منفصل حيث يكون هناك غرفتين أو ثلاثة يمكن استعمال حوائط متحركة بينهم للحصول فى النهاية على صالة كبيرة الحجم ويمكن أن يكون لها مدخل خاص يحتوى على خدمات دورات المياه وغرف خلع الملابس .

2- غرف التنظيف :

توجد فى كل دور وتحتوى على أدوات التنظيف المطلوبة .

3 - حجرة البياضات :

غالباً ما تكون فى آخر دور وغرفة خاصة بالمكواه فى كل دور .

4 - ثلاجات اللحوم :

مجاورة لثلاجات المطابخ وتحفظ فى درجة 2- 4م

5 - المخازن الباردة :

معزولة وتحتوى كتل من الثلج لازمة لأى عملية تبريد مطلوبة .

6 - غرف التسخين :

عادة تكون أكثر عمقاً من باقي المخازن ومعزولة عنهم بواسطة مخازن الوقود أو الممرات وإذا أمكن فإنه من الممكن أن يكون مركزية لتسمح بخروج العادم بسهولة وأيضاً سهولة الإمداد بالوقود وتقع بجوار الورش وغرف الغلايات .

7 - غرف خاصة بالكهرباء والغاز :

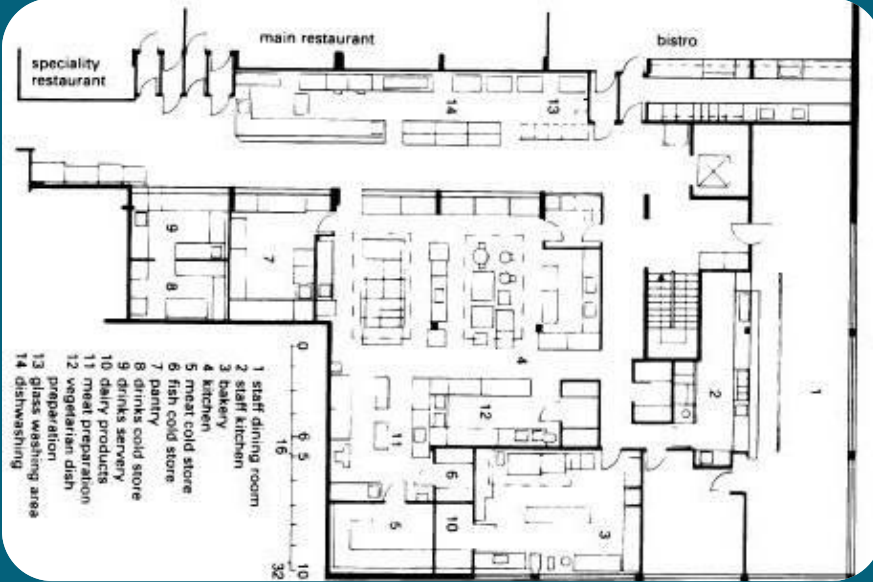
ويجب وجود غرفة محولات للكابلات الكهربائية ذات الضغط العالي والمنخفض ويوجد أيضاً سكينه الكهرباء الرئيسية .

ب - دورات المياه :

- تخصص مبولتان ومرحاض واحد لكل من 80-100 رجل و3 مراحيض مخصص لكل 100 سيدة.
- اما فى الغرف يعتبر من العناصر الرئيسية فى تحديد حجم الغرفة .
- ابعاد الحمام تقدر نسبياً كمايلى :
 - الطول : من 2.00 إلى 2.30 متر.
 - العرض : من 2.40 إلى 2.90 متر .
- يوضع الحمام العادة فى ركن من أركان الغرفة بجوار مجرى تصريف

مسقط يوضح علاقه المطبخ بالمطعم

ج - المطبخ :



- يفضل وجود المطبخ فى الطابق الارضى بجانب المطعم وصالة الافطار والبهو كما يتصل بغرف الخدمة فى الطوابق العلوية بواسطة سلالم ومصاعد الخدمة ويجاورها عادة الغرف الملحقة وغرف المستخدمين والسائقين.

- وتتغير مساحات مختلف العناصر وتعدادها بالنسبة لنوعية الفندق ودرجته وتبعاً لذلك تؤخذ مساحات اساسية بالنسبة للمطبخ بشكل عام لكل نزيل كالتالى :

1 - مطبخ عام تبلغ مساحته حوالى 20.6م لكل نزيل.

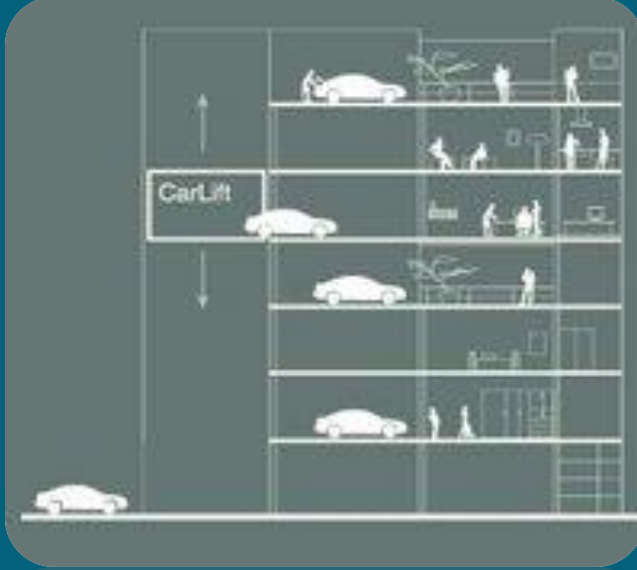
2 - مطبخ الفندق وصالة الافطار وتبلغ مساحته 20.4م لكل نزيل .

3 - اوفيس واحد لكل طابق او لكل 25 الى 30 غرفة بالاضافة الى مصعد مخصص لنقل الوجبات الى الغرف بكامل اجهزته.

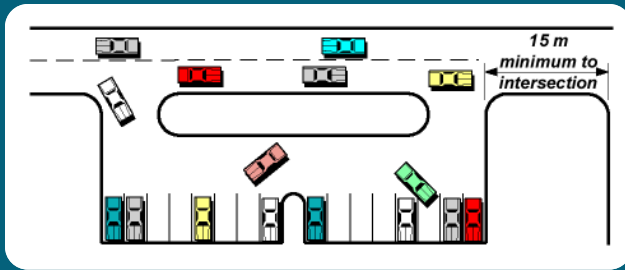
- | | |
|-----------------------|--------------------------|
| 1- غرفه طعام العاملين | 8- مخزن للمشروبات |
| 2- مطبخ العاملين | 9-خدمه المشروبات |
| 3-مخبز | 10- منتجات الالبان |
| 4- مطبخ | 11- تجهيز اللحوم |
| 5- مخزن للحوم | 12- تجهيز اطباق الخضروات |
| 6-مخزن للاسماك | 13-غسيل الزجاج |
| 7-مخزن | 14-غسيل الصحون |

د - مواقف السيارات :

- ظهرت مشكلة انتظار السيارات في الفنادق داخل المدينة وقد حلت من خلال بناء مبنى للانتظار .
- مثل فندق هيلتون رمسيس في مصر، وبعض الفنادق لجأت لعمل ادوار
- تحت الارض للانتظار مثل الفنادق الموجودة بسيتي ستارز في مصر ايضا .



صورة لأحدى أشكال مواقف السيارات على شكل أدوار متكررة

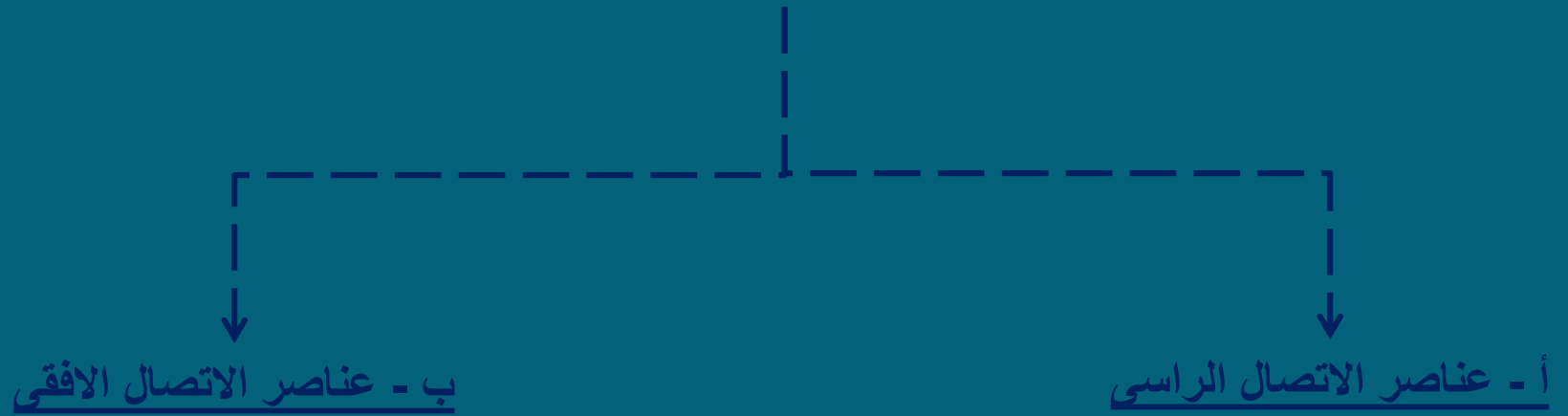


صورة لأحدى أشكال مواقف السيارات على سطح الارض



صورة لأحدى أشكال مواقف السيارات تحت الارض

6- عناصر الحركة و الاتصال



أ - عناصر الاتصال الراسي

1 - السلالم :

- يجب ألا يقل عرض السلم عن 1.5م.
- يجب أن تكون بعدد كافى بحيث لاتزيد المسافة بين باب غرفة النزول والسلم عن 7.6 - 18م
- أ - السلم الرئيسي : تكون السلالم عريضة بشكل كاف ومجهزة بدرابزين مثبت بها كما توضع من الخارج بحيث تكون اكبر او مساوية لعرض السلم ويستحب ان يكون السلم شرفي
- ب - سلم الخدمة : يكون اقل عرضا من السلم الرئيسي
- ج - سلم الهروب : يجب ان يكون على الشارع الرئيسي

2 - المصاعد :

- تقدر خدمة المصعد بمقدار 1 مصعد لكل 150نزيل .
- توجد مصاعد لنقل الأفراد وأخرى لنقل الخدمات .
- ويوجد ثلاث نماذج للحركة :

- أ - حركة الزبائن .
- ب - حركة العاملين .
- ج - حركة الخدمة .

ب - عناصر الاتصال الافقى

الممرات و فراغات التوزيع

- يجب أن يتحدد عرض الممر بواسطة موديول معين .
- يتم تحديد الموديول ارتباطاً بعنصر رئيسى فى غرفة النوم .
- يجب تغيير شدة الاستضاءة فى مواقع مختلفة من الممر لجعله بصرياً أكثر إثارة.
- تستخدم أحياناً لتهوية الممر نوافذ فوق أبواب صالات التوزيع المستقلة .
- لا يفضل عمل الممر الفردى
- يفضل عمل الممر المزدوج وذلك لزيادة عدد الغرف على جانبيه ولكن يقلل التوجيه للغرف الجانبية



صورة توضح شكل احد الممرات

4- اسس تصميم الفنادق

1-الموقع :

يتغير الموقع حسب طبيعة واهمية الفندق حيث يختار قريبا من المحطات ومن مراكز الاتصال ومن المناطق ذات الاهمية التجارية او الترفيهية , كما يتم اختياره فى احد الاحياء الهادئة غير المعرضة للتلوثية والمشجرة بشكل جيد ان امكن. بالاضافة الى الساحات الفسيحة والاماكن الخاصة لانتظار السيارات.

2-التوجيه :

أفضل توجيه فى الفنادق هو توجيه المناظر وليس شرط الشمال فى التوجيه وذلك لأن النزول يحتاج فى المدة القصيرة التى يقضيها فى الفندق أن يرى المناظر الجميلة وليس الاستمتاع بالتوجيه .

التوجيه ← (المناظر & الشمس & الرياح السائدة) .
توجيه المطبخ : ← لابد أن يكون توجيه المطبخ فى الجهة الجنوبية ويكون فى البدروم ولابد أن يكون توجيه المطبخ عكس اتجاه الرياح السائدة



موقع عام لفندق



موقع عام لفندق



مدخل فندق رينسانس
بالاسكندرية



مدخل فندق انتركونتيننتل
حيث يسمح بمرور سيارتان



صورة توضح بهو المدخل

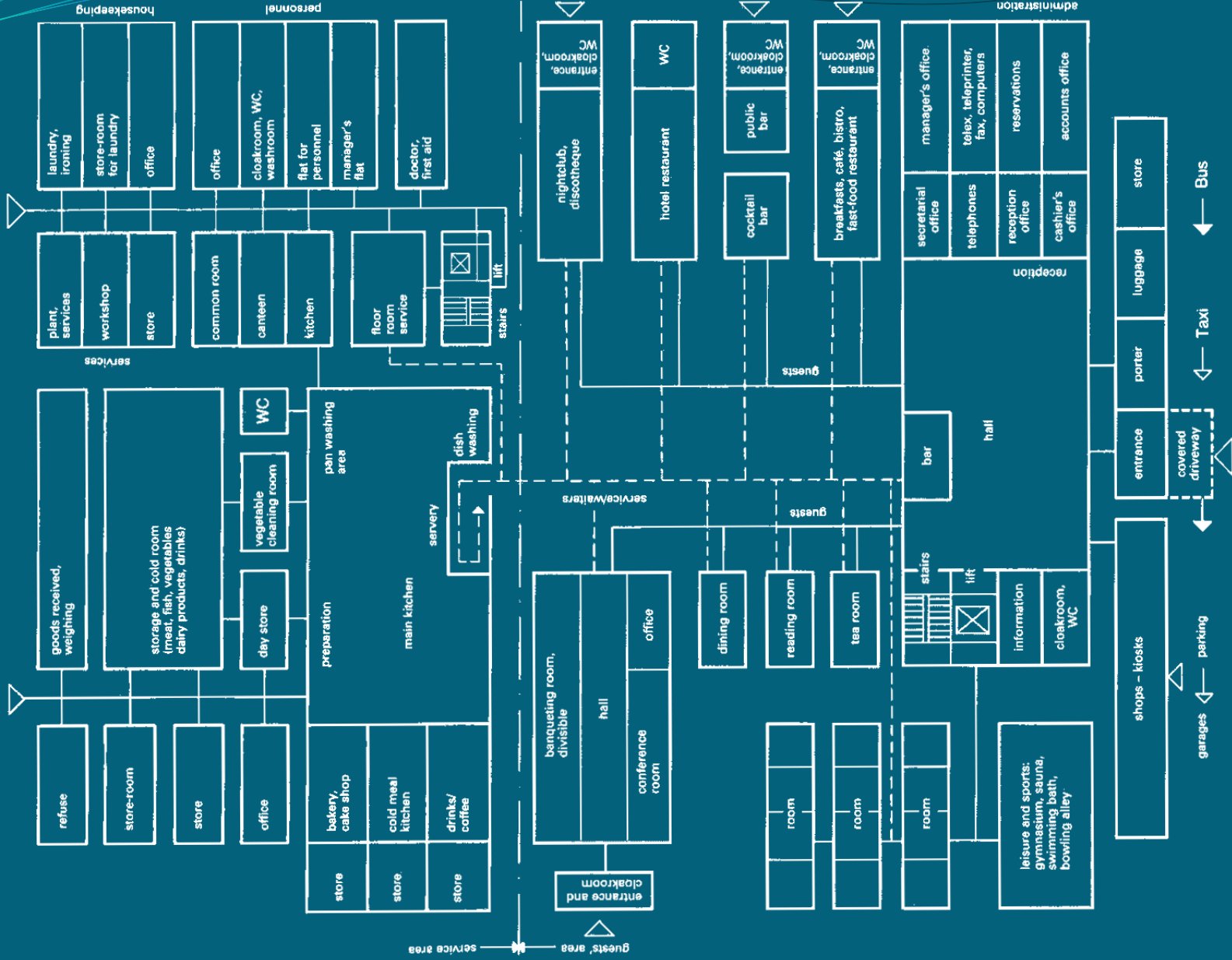
3- المداخل :

• المدخل الرئيسي : يجب ان يكون معرف بوضوح و به ممرات منفصلة

• مدخل المعاقين : يجب ان تكون الممرات منحنية بزاوية انحاء اقصاها 1:10 ... يجب ان يوجد بها علامات مع وجود اضاءة

• مدخل المنفصل : يوجد مداخل منفصلة للمطاعم , للمحلات , للموظفين , نادي ترفيهي. • مدخل الخدمة : يجب ان تكون على شارع جانبي ... المدخل يعمل على ادخال البضائع الى الخدمات

• بهو المدخل : يشكل قلب الفندق و يصل جميع عناصر الفندق ببعضها و ان يعبر عن الفكرة و النظرة الاولى لما بداخل الفندق



① Typical interrelationships between rooms on hotel ground floor

6 - دراسة العلاقات الأفقية للفندق

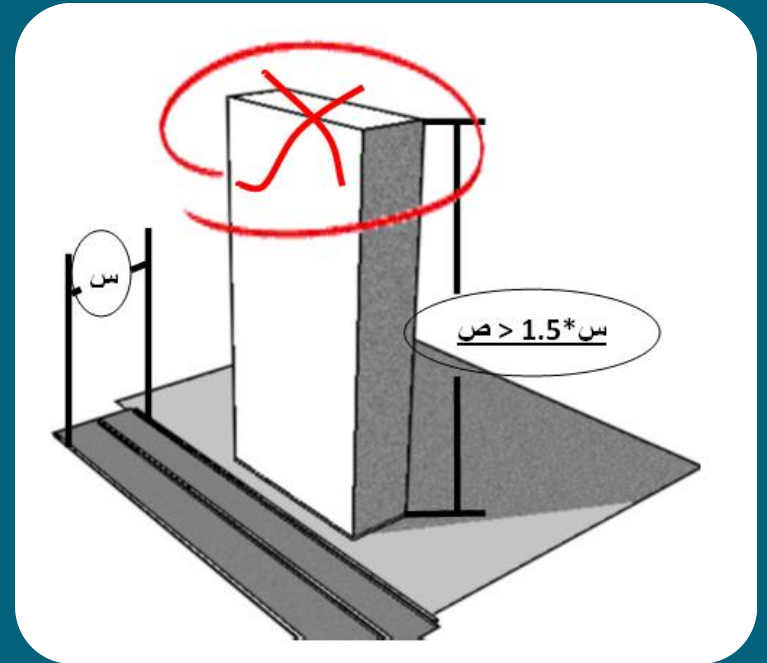
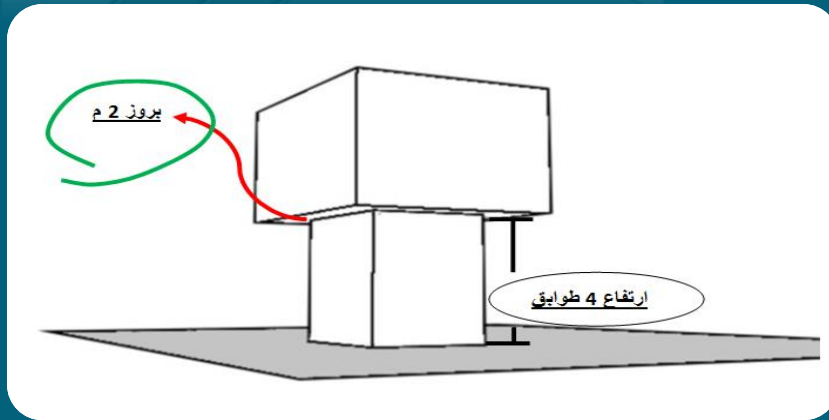
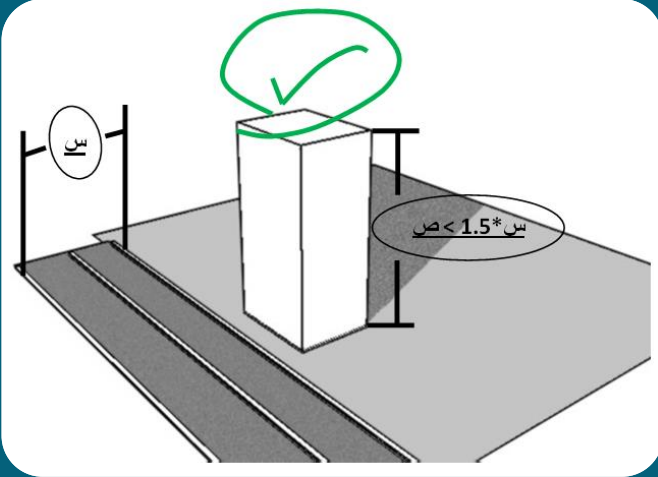
- 1 - يفضل ألا تكون المصاعد المؤدية لغرف النزلاء ظاهرة مبعثرة أمام العميل .
- 2 - لابد من مراعاة غرف الضيافة بحيث يكون لها خدمات خاصة .
- 3 - لا يشترط وجود مداخل المطاعم مع مداخل الفندق الرئيسية أى على واجهة واحدة .
- 4 - لابد من وجود إختلاف بين مدخل السيارات للفندق ومداخل المطاعم .
- 5 - لابد من عمل مظلة أمام المدخل لمرور السيارات من أسفلها (مدخل شرفى) .
- 6 - صالات الديسكو تفضل أن تكون فى دور البديروم .
- 7 - يكون هناك مسارات حركة خاصة بالنزلاء المهمين وممكن وجود مصاعد خاصة لهم .
- 8 - فى الغالب يكون هناك مسارات حركة خاصة بالمطاعم وحركة المأكولات للغرف الهامة والأجنحة .

7 - اشتراطات البناء للفنادق

1. ارتفاع المبنى 1.5* عرض الشارع .

2. ويوجد لها استثناءات وقد يسمح بزيادة ارتفاع المبنى

3. تبدأ البروزات من ارتفاع اربع طوابق بحد اقصى 2 متر .



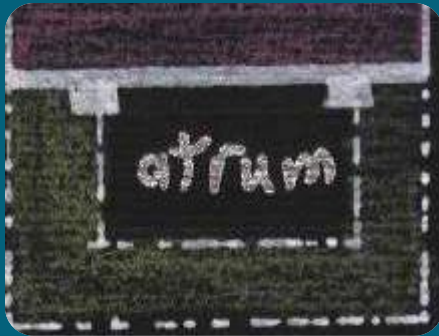
8 - أشكال مختلفة للموقع العام للفنادق



1 - هذا الشكل يوفر حوش داخلي على شكل حرف U و حجرات النوم على جناحين ، ويحتاج لبطارية خدمة و يوفر هذا الشكل مساحه اقتصاديه



2 - هذا الشكل على جناحين و يكون اقتصادى لكنه يحتاج الى خدمة 3 بطاريات

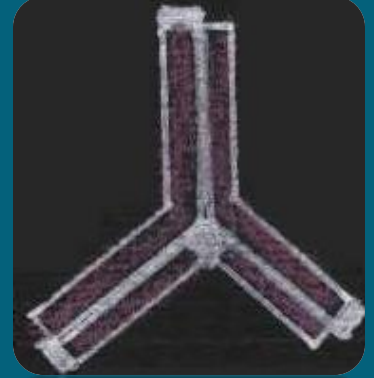


3 - هذا الشكل تكون حجرات النوم على جناح واحد ويكون به حوش على شكل حرف U و لكنه ليس حلا اقتصاديا ولكن يمكن الأخذ به ويأخذ مزاياه من خواص الموقع و اذا ما تم تعديل هوتطويره من المركز



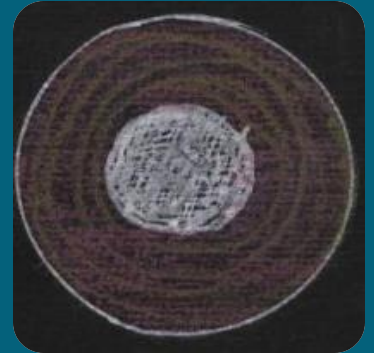
4 - هذا الشكل عبارة عن مربع أو مستطيل والقلب يحتوى على جميع وسائل الأتصال الرأسية التى تخدم على الغرف وهو حل مركب

5 - هذا الشكل على شكل Y ويتطلب 3 بطاريات خدمة ويحتاج لطريقة انشاء معقدة أكثر من العناصر المستعملة الأسلوب الأنشائى يشكل بعض المشاكل فى بعض المناطق.

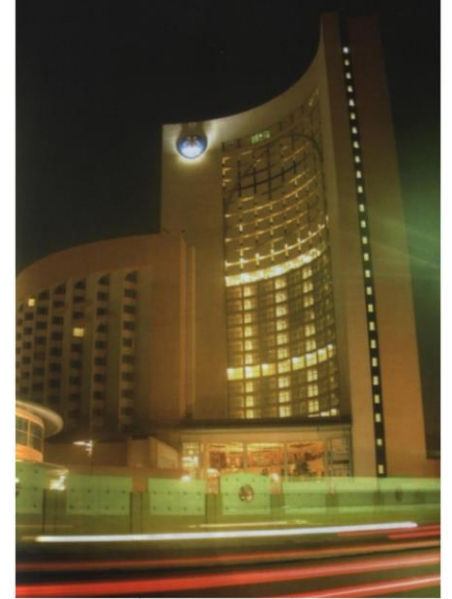


6 - هذا الشكل مثل الشكل السابق ولكن الأستدارة الموجودة بها يعطى مساحة اكبر لحجرات النوم و الحمامات تكون أعرض

7 - هذا شكل دائرى و بطارية الخدمة و مركزية ومن عيوبه أعطاء حجرات نوم صغيرة نسبيا و حمامات صغيرة ونتيجة لذلك تتواجد فراغات للحمامات غير مريحة



9 - امثلة تحليلية للفنادق



1 - فندق جراند بيراميدز منطقة الاهرام السياحية

الموقع:

يقع المشروع في منطقة الاهرام السياحية على بعد 2 كيلو متر من الاهرامات حيث يمكنك رؤية الاهرامات. يتميز الموقع انه يقع بالقرب من المشروع العالمي " المتحف الكبير " مساحة الموقع : 17000 متر مربع

مكونات المشروع:

- 250 غرفة وجناح خمس نجوم .
- مبنى الاستقبال .
- المطعم الرئيسي سعة 160 كرسي .
- المطعم المطل على حمام السباحة سعة 160 كرسي .
- كافيتريا خارجية سعة 120 شخص .
- منطقة الخيام وحلم السباحة .
- حمام سباحة وصالة العاب مغلقة للسيدات .
- مجموعة من صالات الاجتماعات .
- خدمات الفندق العامة (مطبخ - مغسلة - خزانات -) .
- *صمم المشروع تبعا للمحددات



منظور عام للفندق



منظور داخلي للقاعات والاستقبال



الغرف

الاستقبال

مسقط افقى للدور الاول

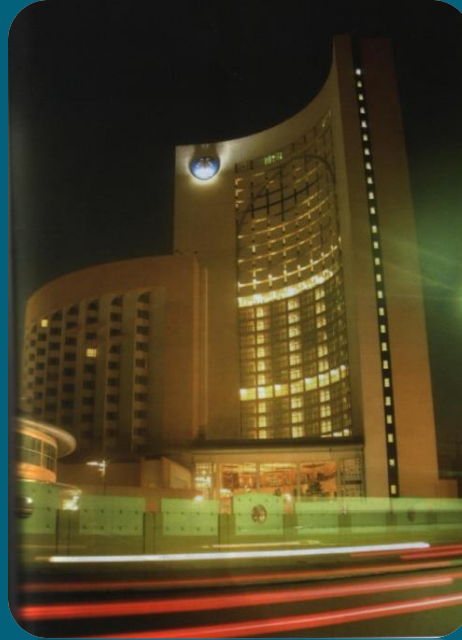


مسقط افقى للدور الارضى

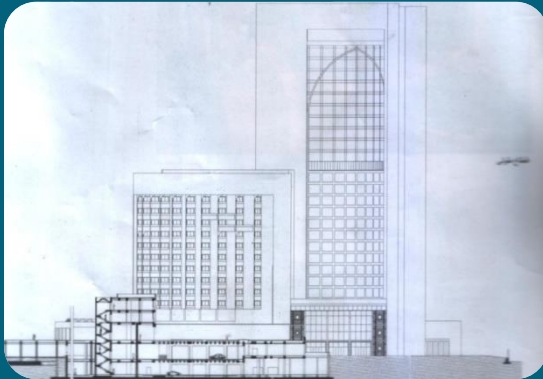
2 - فندق كورنثيا (باب افريقيا) طرابلس - ليبيا



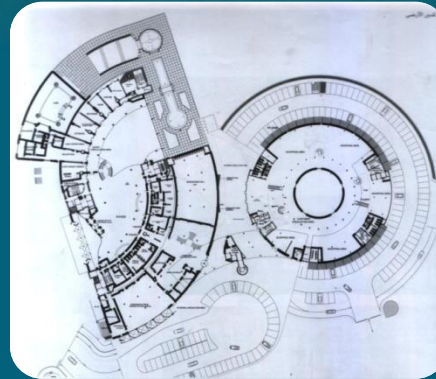
منظور داخلى للاستقبال والمطاعم



منظور عام للفندق



قطاع رأسى



مسقط افقى للدور الارضى

المشروع :

فندق لرجال الاعمال
الحجرات 300 حجرة وعدد من الاجنحه الفاخرة

المكملات :

صالة مؤتمرات ومركز لرجال الاعمال
يعتبر المشروع من احداث المشاريع التى تم
تنفيذها فى مدينه طرابلس الغرب ليكون رمزا
معماريا جديدا يحاور بموقعه المتميز جذور
الماضى المتمثل فى المدينه التركيه القديمه
بطموحات المستقبل المتمثله بالتصميم الحديث
والتشطيب الفاخر.

يتكون من برجين للغرف احدهم 13 طابق
والاخر 26 بأرتفاع 106 ينتهى بمطعم فاخر

يحتوى على:

مطاعم موزعه وطابق خدمات متكامل لرجال
الاعمال ومركز استثمارى ويحتوى على حوض
سباحه مفتوح واخر مغلق وصاله للرياضه
ونادى صحى

3 - مشروع فندق العمودي بمدينة المكلا بجمهورية اليمن



منظور عام



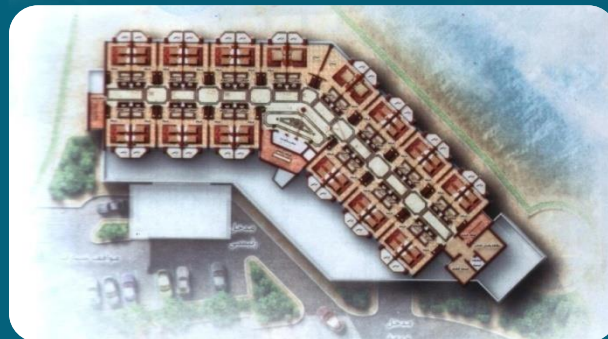
منظور عام



موقع عام للفندق



واجهة



مسقط افقى
للدور المتكرر



مسقط افقى
للدور الارضى

الموقع

يقع المشروع بمدينة المكلا بجمهورية اليمن ويطل الفندق على الساحل الجنوبي لليمن ويتميز بموقع فريد على شبه جزيرة صغيرة تمنح للمبنى مجال رؤية بانورامية غاية فى الروعة.

يتكون الفندق من:

168 غرفه وجناح وخدمات وقاعات ومطاعم ونادى صحى الخ الطراز المعماري للفندق يمثل نموذجا للعمارة اليمنية الحديثة

4 - فندق الرويال بالاردن



فندق الرويال بالاردن

الموقع العام والمسقط الأفقي للدور الأرضي
بالفندق في الرسم يظهر ملهى دائرى فى
الهواء الطلق لم يتم تشغيله بعد اسفل هذا
الملهى توجد قاعة الاحتفالات الكبرى التى
يمكن الوصول لها من الخارج دون الدخول
الى الفندق .

المصمم المعماري : ريتشارد مارتينيت

المصمم الداخلى : فادى حصيبانى + GMC

التصميم الكهربى والميكانيكى : PURO HAPPOLD

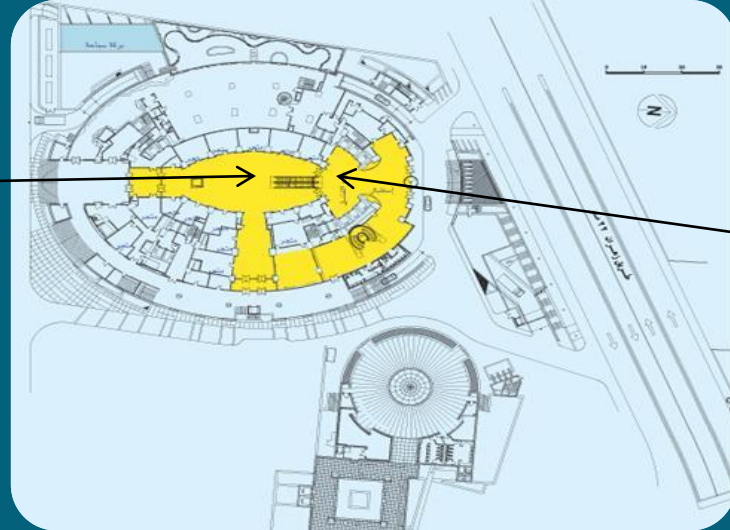
مساحة المبنى : سبعة الاف وثلاثمائة متر مربع

التكلفة : مائة وتسعون مليون دولار

بدأ العمل في الفندق عام 1988 و أستغرق بناؤه أربع

سنوات و تم افتتاحه عام 2002

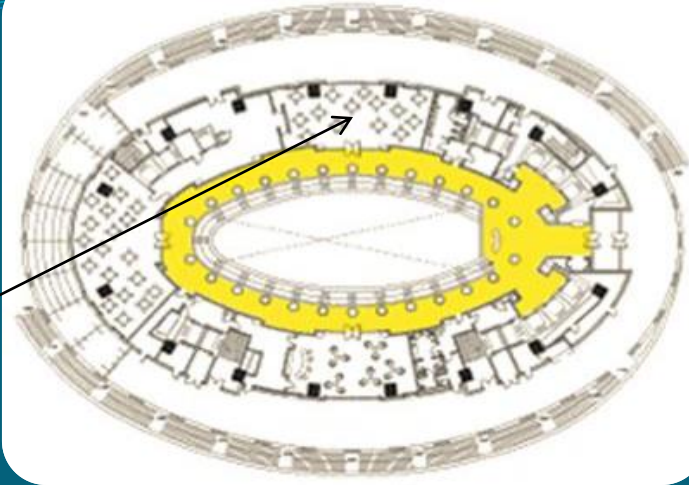
بهو بيضاوى



أستقبال

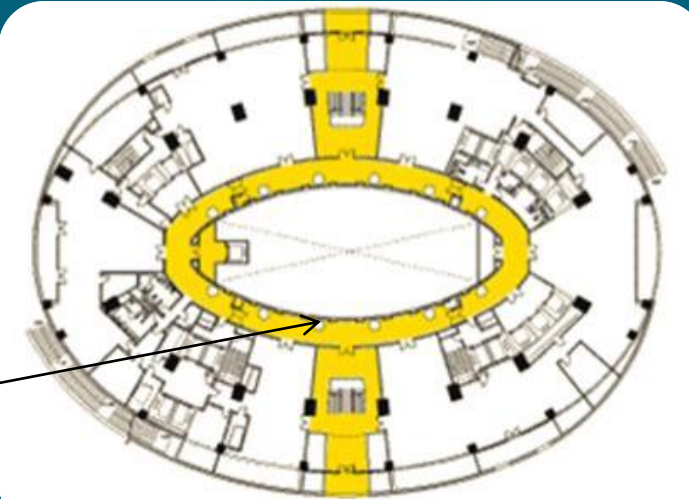
يوضح الموقع العام و المسقط الأفقى للدور الأرضى
بالفندق و الذى يحتوى على البهو الممتد إلى ستة طوابق

مقاهي
ومطاعم

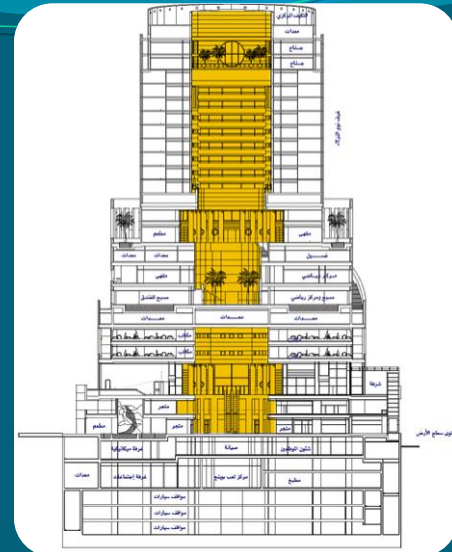


يوضح مسقط الدور العاشر (دور الشرفة) والذي
يحتوي على عدد من المقاهي و المطاعم

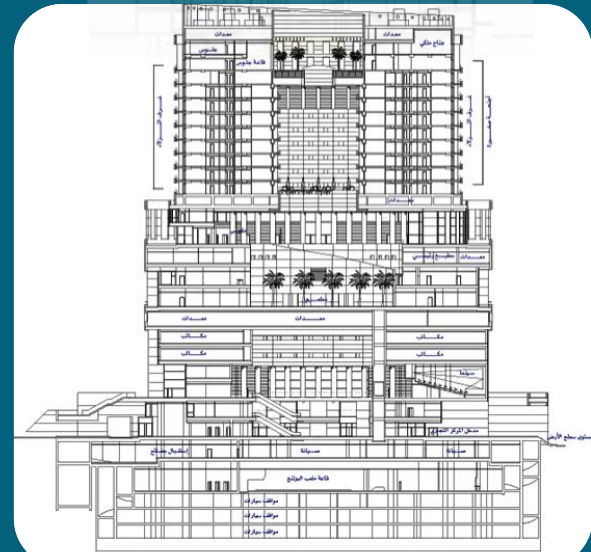
مكاتب



يوضح مسقط الدورين الرابع و الخامس
(دور المكاتب)



مقطع رأسي عرضي في الفندق

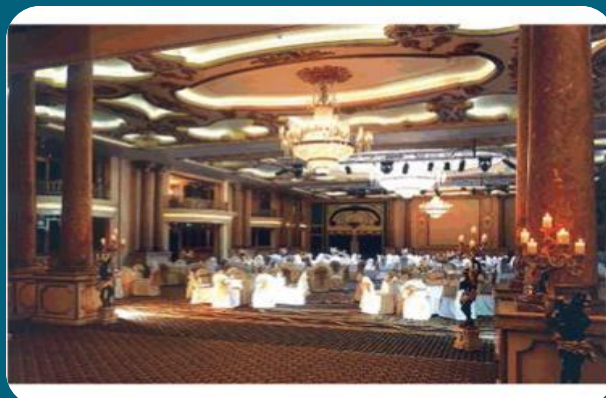


مقطع رأسي طولي في الفندق بمبانيه



توضح بركة السباحة الخارجية في الجهة الجنوبية الغربية من الموقع و
قد زينت بنوافير على شكل مجسمات و بالقرب منها جلسات خارجية

يوضح الممر المؤدي لبركة
السباحة الخارجية



يوضح بركة السباحة
الداخلية في النادي الصحي

قاعة الاحتفالات الرئيسية التي تتسع لأكثر
من ألف و خمسمائة شخص

يوضح جلسات خارجية بالقرب من
بركة السباحة



المطعم الرئيس في الفندق , و تظهر
الصورة سقفه العالي و الدرج
الحلزوني المؤدي إلى الشرفة الخارجية



جزء من بهو الاستقبال في الفندق حيث
الإضاءة غير المباشرة تأتي من السقف و
تنعكس على الأرضية اللامعة



الشرفة الخارجية الموجودة بالدور العاشر
و التي تتيح للزائر رؤية مدينة عمان



منظر ليلي للشرفة الخارجية و تبدو
أضواء مدينة عمان في الخلف



يوضح المدخل الرئيسى للفندق



يوضح الجزء العلوي من فناء المطعم



يوضحان نماذج لغرف النزلاء في الفندق

أحد المقاهي في الفندق و الذي صمم
لداخليا باستخدام طراز الأرت ديكور

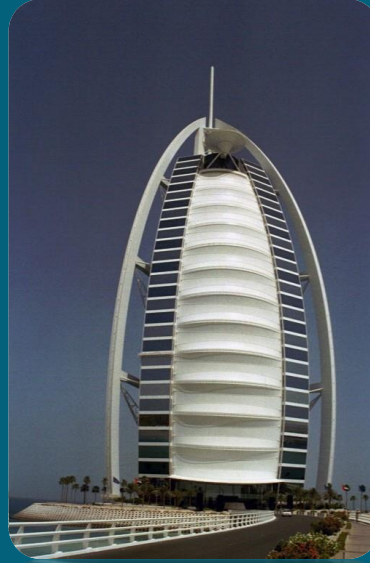


أحد الأجنحة الموجودة في الفندق

5 - فندق برج العرب بدبي

نبذة عن الفندق :

تم افتتاح فندق برج العرب في عام 2000م والذي يصنف في عالم البناء والهندسة المعمارية بأنه أحد أعاجيب العصر الحديث، صمم وبني فندق برج العرب على شكل شراع سفينة مرتفعا 321 مترا عن جزيرة صغيرة تبعد 280 مترا ويجمع برج العرب بين أحدث ما توصلت إليه التكنولوجيا العالمية





صور توضح الفندق من الداخل



Al Muntaha Restaurant



Al Falak Ballroom



Al Iwan Restaurant



The Baa Helipad



Aassawan Spa Reception



The Bathroom of the Panoramic Suite



The Boardroom on the 27th Floor



The Bedroom of the Presidential Suite



The Sitting Room of the Presidential Suite



The Dining room of the Presidential Suite



The Bathroom of the Presidential Suite



The Dining area of the Club Suite



The Club Suite



The Sitting area of the Club Suite



The Billiard Room of the Club Suite



The Dining Room of the Royal Suite



The Master Bathroom of the Royal Suite



The Master Bedroom of the Royal Suite

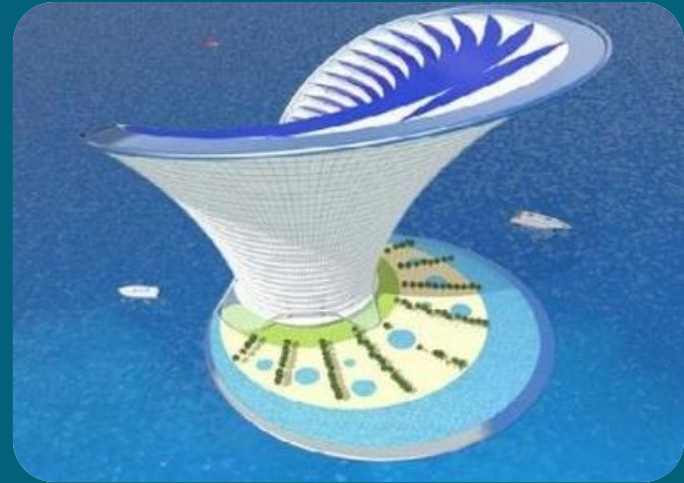


The Sitting Room of the Royal suite

10 - أأرب 10 تصاميم فنادق



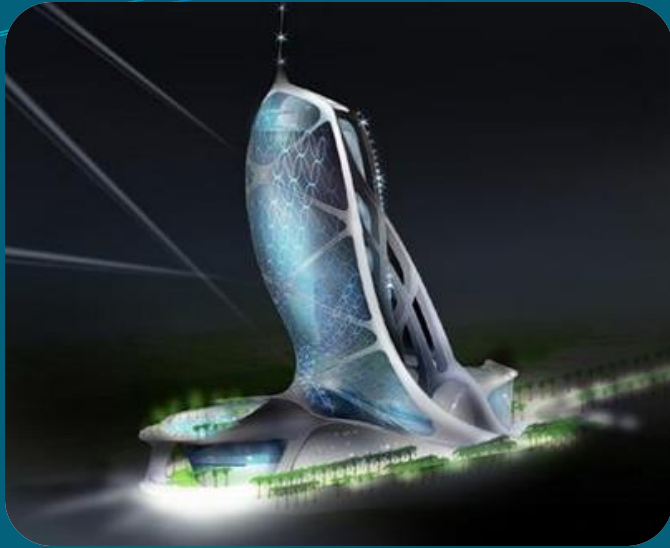
Design (1)



Design (2)



Design (3)



Design (4)



Design (5)



Design (6)



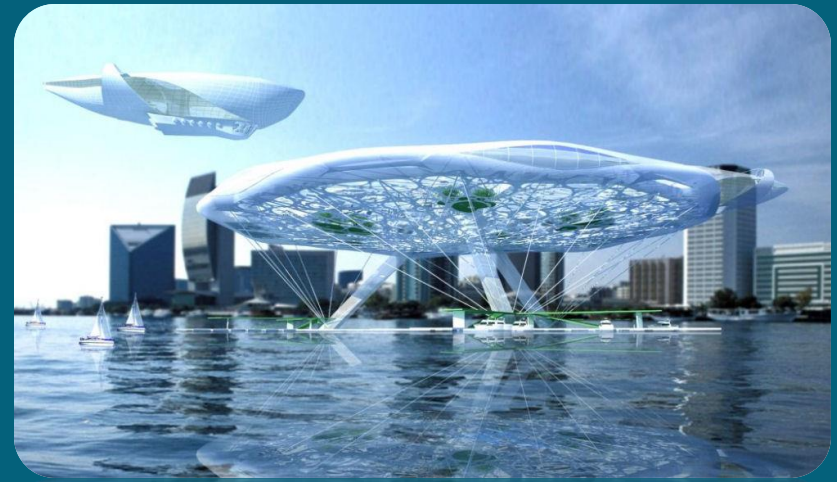
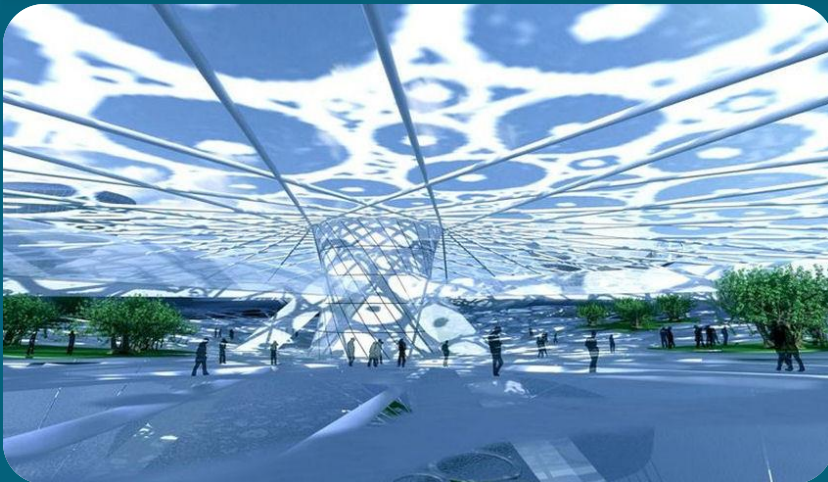
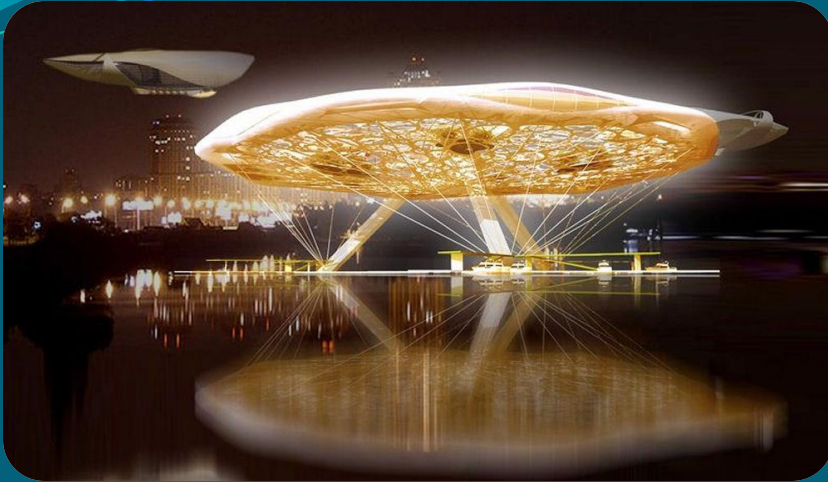
Design (7)



Design (9)



Design (8)



Design (10)